

标本采集地 南海西沙群岛永兴岛珊瑚礁间。

形态特征 口前叶哈鳞虫型。侧触手小，末端突然尖细。两对眼，前对大，位于口前叶最宽处的两侧，后对眼小，位于背面。鳞片 20—40 对，较大，覆盖背面，无色透明，表面较光滑，无缘穗。在具背须的疣足上，背疣明显。

疣足双叶型，背刚毛少，弯曲，光滑或具锯齿，比腹刚毛短；上部腹刚毛细，具锯齿，末端单齿，下部刚毛具不明显的马刺。

最大标本长 13mm，宽 4mm。

地理分布 斯里兰卡，墨吉群岛，南海珊瑚礁间。

分类讨论 我们的标本较印度洋的大，但鳞片少（后者 25—26 对鳞片，最大标本长为 8mm）。

XLII. 夜鳞虫属 *Hesperonoe* Chamberlin, 1919

口前叶哈鳞虫型。具 15 对鳞，36—38 体节。背刚毛有两种：粗钝和尖细，两者皆具锯齿；腹刚毛单齿，具侧锯齿，通常腹叶上部的稍尖细，下部的稍粗短。

模式种：夜鳞虫 *Hesperonoe complanata* Johnson, 1901。

本属约 4 种 (Fauchald, 1977)，中国海仅发现 1 种。

(97) 黄海夜鳞虫 *Hesperonoe hwanghaiensis* Uschakov et Wu, 1959 (图 125)

Hesperonoe hwanghaiensis 乌沙科夫、吴宝铃, 1959: 15—16, 图版 IX, A—H; Ушаков, 1982: 145, Табл. XLVIII, 5—12.

标本采集地 青岛沧口泥沙滩，附近有许多蛄蛄虾和美人虾的穴。

形态特征 口前叶哈鳞虫型，额角圆形。眼小。侧触手短，位于腹面。中央触手长约为侧触手的两倍，与触角近等长。背须很长，至末端渐变尖细。所有头部附肢及疣足背须皆为平滑的。背鳞 15 对，较薄，半透明，容易脱落。背鳞具小的缘穗，上面并复有许多小乳突，靠近后缘处有 1 行较大且凸起的粒突。粒突长形，上面复有小刺。

疣足双叶型，背舌明显，背须很长。背叶具两种刚毛：位于上方的较短粗，末端圆形，1 侧具有不很发达的齿；位于下方的刚毛为细毛状，很细，比上面的长。腹叶上的刚毛也有两种：上面的细长，其上所附的小齿发达，末端为细毛状；下面的刚毛较多，其前端具有稍微弯曲和扩大的部分，其上附有大刺，末端具 1 端齿，位于最下方的刚毛，其前端弯曲部分也特别显著。腹须尖刺形，平滑，稍短于后唇。

体长 30mm，宽 7mm，体节 36 个。酒精标本颜色消失，生活时为肉红色，背鳞亮而透明。

地理分布 黄海泥滩。

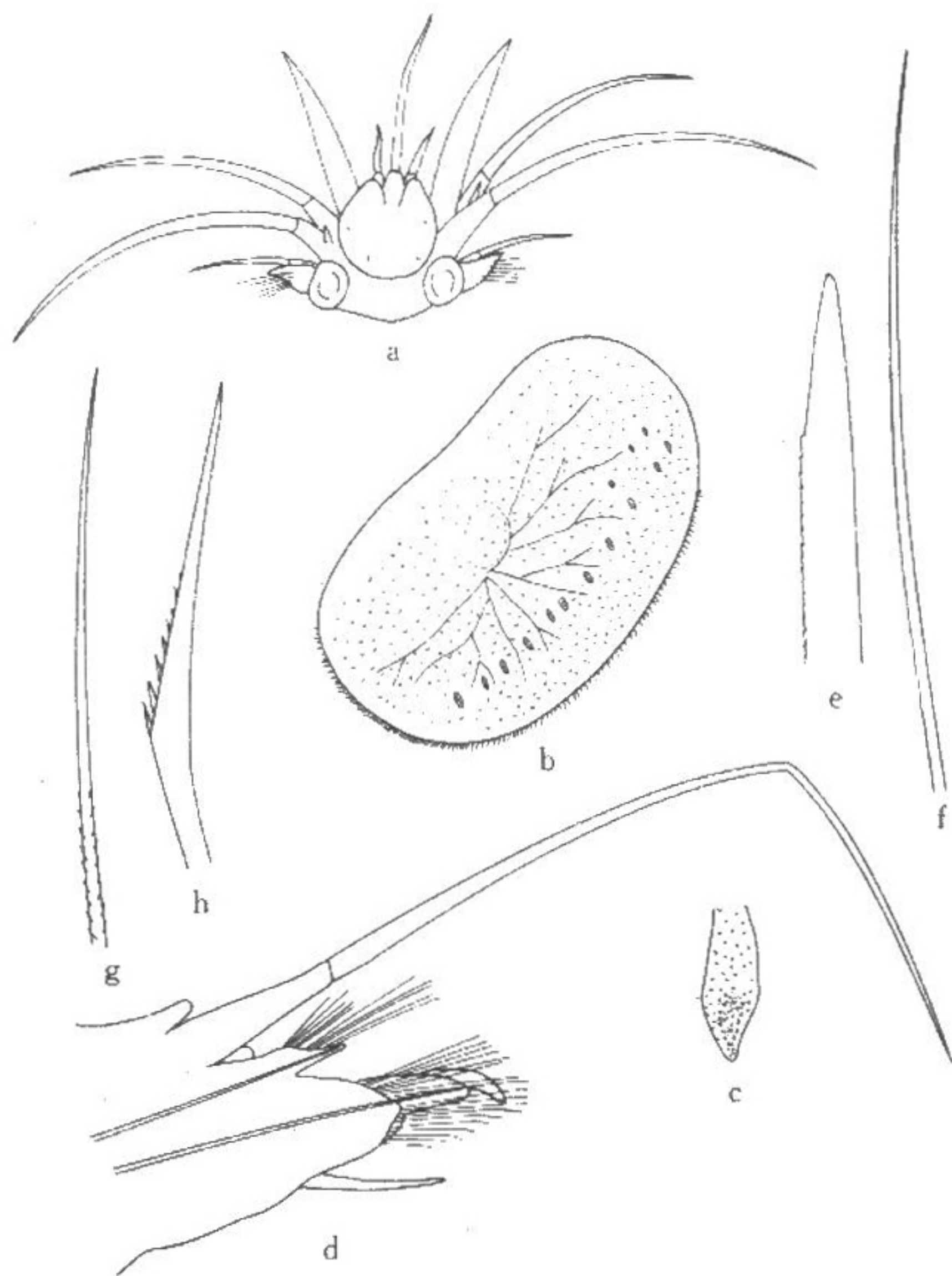


图 125 黄海夜鳞虫 *Hesperonoe hwanghaiensis* Uschakov et Wu
 a. 头部背面观； b. 背鳞； c. 鳞片上的粒突； d. 体中部疣足（后面观）；
 e. 上面的背刚毛； f. 下面的背刚毛； g. 上面的腹刚毛； h. 下面的腹刚毛。

XLIII. 格鳞虫属 *Gattyana* McIntosh, 1900

Nychia Malmgren, 1865.

口前叶哈鳞虫型，前侧缘平圆或具额角，侧触手位于额角下。具鳞片 15 对，大，完全覆盖体背面。疣足双叶型，多数背刚毛为毛状，具细长的尖端；腹刚毛稍粗，末端单齿或无齿，具侧锯齿。

模式种：格鳞虫 *Gattyana cirrosa* (Pallas, 1766)。

本属约 10 种 (УШАКОВ, 1982)，皆分布于北半球，中国海日前发现 2 种。